

UNIVERSITÄTSKLINIK FÜR  
PSYCHOANALYSE  
UND PSYCHOTHERAPIE



MEDIZINISCHE  
UNIVERSITÄT  
WIEN

+

p

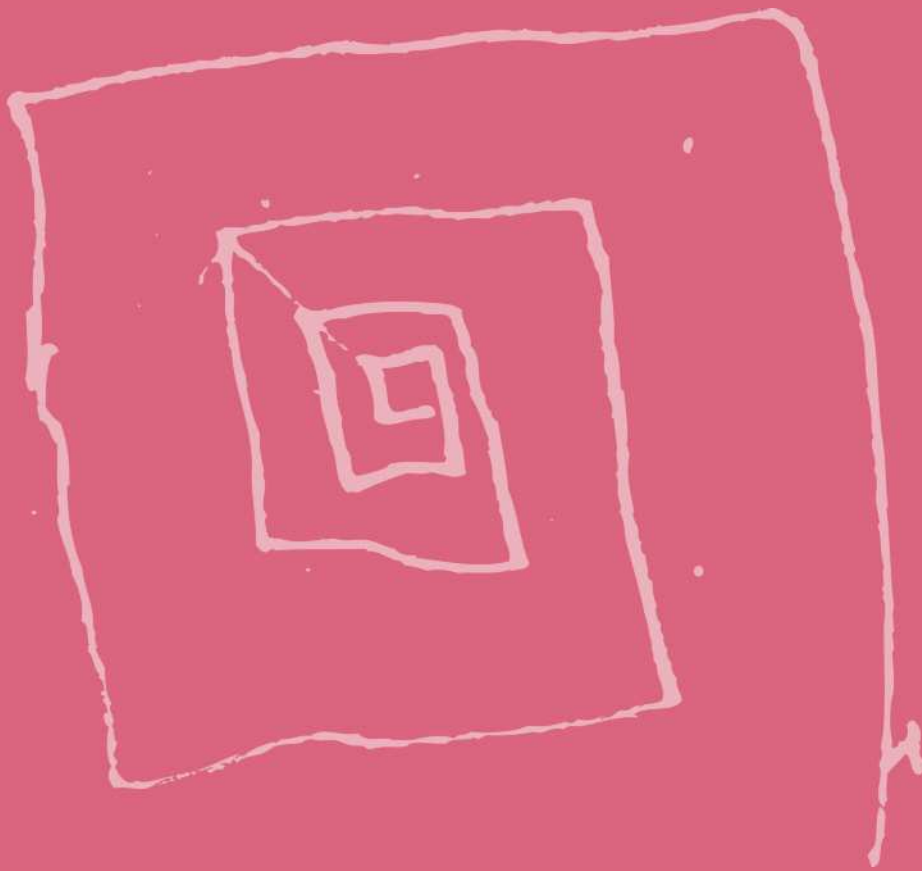
s

y

wiener  
psychoanalytische  
akademie

# Psychotherapeutisches Propädeutikum A-PP

Wiener Psychoanalytische Akademie



[www.propaedeutikum.psy-akademie.at](http://www.propaedeutikum.psy-akademie.at)  
[propaedeutikum@psy-akademie.at](mailto:propaedeutikum@psy-akademie.at)

## EINRICHTUNG

Das Psychotherapeutische Propädeutikum A-PP ist eine Einrichtung des Departments „Klinik und psychosoziale Arbeitsfelder“ der Wiener Psychoanalytischen Akademie und die erste Stufe der zweiteiligen Ausbildung zum Psychotherapeuten/zur Psychotherapeutin. Sie ist eine notwendige Voraussetzung für den zweiten Teil, die psychotherapeutische Fachausbildung (Fachspezifikum) in einer in Österreich anerkannten Psychotherapierichtung. Der erfolgreiche Abschluss beider Ausbildungsschritte führt zur Eintragung in die PsychotherapeutInnen-Liste im Bundesministerium für Gesundheit (BMG) und berechtigt zur Berufsausübung.

## PROFIL DES PROPÄDEUTIKUMS A-PP

Das A-PP erfüllt die gesetzlichen Vorgaben des Psychotherapeutischen Propädeutikums. Viele der Lehrenden sind Psychoanalytiker/innen, damit Einblick in psychoanalytische Denkweisen und eine psychoanalytische Haltung vermittelt werden können. In den Lehrveranstaltungen sollen die Prinzipien des sozialen Lernens erlebbar werden. Zu den didaktischen Formen des Unterrichts gehören Vortrag, Gruppenarbeit, Selbststudium, Demonstrationen und Diskussionen. Die Selbsterfahrung ist frei zu wählen, wobei empfohlen wird, eine Einzel- oder Gruppenselbsterfahrung bei Psychoanalytiker/innen zu machen: [www.wpv.at](http://www.wpv.at), [www.psychoanalyse.or.at](http://www.psychoanalyse.or.at) oder [www.pop.psy-akademie.at](http://www.pop.psy-akademie.at)

Die Selbsterfahrung in der Gruppe und die Gruppensupervision des Praktikums erfolgt durch Psychoanalytiker/innen, sodass einige Anwendungen der Psychoanalyse erlebbar werden. Für die Absolvierung des Praktikums gibt es eine Liste der vom BMG anerkannten Praktikumeinrichtungen. Die Gruppensupervision des Praktikums ist obligatorisch innerhalb des A-PP zu absolvieren. Als zusätzliches Angebot wird es eine Unterstützung bei der Suche nach einem Praktikumsplatz geben.

## ZIELSETZUNG UND LEHRZIELE

Das Psychotherapeutische Propädeutikum setzt sich aus einem theoretischen (765 Stunden) und einem praktischen Teil (480 Stunden) zusammen.

Aufgabe und Ziel des Psychotherapeutischen Propädeutikums ist es, in theoretische und praktische Grundlagen und Grenzbereiche der Psychotherapie und in psychotherapeutische Grundkonzepte einzuführen. Es werden die dazu erforderlichen Kenntnisse vermittelt und erste Erfahrungen in psychotherapeutischen Praxisfeldern ermöglicht. Zur Selbstreflexion und Aufarbeitung eigener Erfahrungen und zur persönlichen Eignungsfindung wird angeregt. Es soll eine psychotherapeutische Haltung erlebbar werden, die sich die Absolventen und Absolventinnen im Laufe der Ausbildung aneignen sollen. Die Wahlfächer wollen Grundkenntnisse über psychoanalytische Theorie der Kultur und Gesellschaft und einige praktische Anwendungen vermitteln.

# CURRICULUM

Die Ausbildung gliedert sich in einen theoretischen und einen praktischen Teil.

## Theorie (765 Arbeitseinheiten, 1 AE = 45 min)

### A. Grundlagen und Grenzbereiche der Psychotherapie

A.1 Einführung in die Problemgeschichte und Entwicklung der psychotherapeutischen Schulen

A.1.1 Tiefenpsychologische Konzepte (30 AE)

A.1.2 Humanistische Konzepte (30 AE)

A.1.3 Systemische Konzepte (30 AE)

A.1.4 Lerntheoretische Konzepte (30 AE)

A.2 Persönlichkeitstheorien (30 AE)

A.3.1 Allgemeine Psychologie (30 AE)

A.3.2 Entwicklungspsychologie (30 AE)

A.4 Rehabilitation und Sonder- und Heilpädagogik (30 AE)

A.5.1 Psychologische Diagnostik und Begutachtung - Erwachsene (30 AE)

A.5.2 Psychologische Diagnostik und Begutachtung - Kinder und Jugendliche (30 AE)

A.6.1 Psychosoziale Interventionsformen (30 AE)

A.6.2 Klinische Psychosoziale Interventionsformen (30 AE)

### B. Grundlagen der Somatologie und der Medizin

B.1 Einführung in die medizinische Terminologie (30 AE)

B.2.1 Kinder- und Jugendpsychiatrie (30 AE)

B.2.2.1 Psychiatrie, Psychopathologie Teil 1 (30 AE)

B.2.2.2 Psychiatrie, Psychopathologie Teil 2 (30 AE)

B.2.3 Psychosomatik (15 AE)

B.2.4 Gerontopsychotherapie (15 AE)

B.3.1 Pharmakologie - Theorie (30 AE)

B.3.2 Pharmakologie - Praxis (15 AE)

B.4 Erste Hilfe in der psychotherapeutischen Praxis (15 AE)

### C. Forschungs- und Wissenschaftsmethodik

C.1 Statistik (15 AE)

C.2 Qualitative Forschung (15 AE)

C.3 Wissenschaftstheorie (15 AE)

C.4 Psychotherapieforschung (30 AE)

### D. Ethik (30 AE)

### E. Rahmenbedingungen für die Ausübung der Psychotherapie

E.1 Soziale Rahmenbedingungen

E.1.1 Berufskunde für PsychotherapeutInnen (15 AE)

E.1.2 Rahmenbedingungen der Gesundheitsförderung (15 AE)

E.1.3 Psychotherapieversorgung (15 AE)

E.2 Rechtliche Rahmenbedingungen

E.2.1 Psychotherapiegesetz (15 AE)

E.2.2 Sozialversicherungsgesetz (15 AE)

E.2.3 Weitere Gesetze des Gesundheits- und Sozialwesens (15 AE)

### Praxis

F.1 Einzel- oder Gruppenselbsterfahrung (50 AE)

F.2 Praktikum (480 Std.)

F.3 Praktikumssupervision (20 AE)

## ZULASSUNGSKRITERIEN

Zur Zielgruppe gehören alle Personen, die die Zulassungskriterien erfüllen und ein besonderes Interesse für die psychoanalytische Theorie haben.

Als Zulassungsvoraussetzungen gelten die im Psychotherapiegesetz festgelegten Bedingungen. Demnach können nur Personen aufgenommen werden, die eigenberechtigt sind und entweder

- a) eine Reifeprüfung an einer inländischen höheren Schule oder eine Studienberechtigungsprüfung (Berufsreifeprüfung) abgelegt haben oder
- b) einen in Österreich nostrifizierten, der Reifeprüfung gleichwertigen Abschluss im Ausland erworben haben oder
- c) eine Ausbildung im Krankenpflegefachdienst oder in einem medizinisch-technischen Dienst absolviert haben oder
- d) aufgrund ihrer Eignung zugelassen werden, nachdem sie ein entsprechendes Gutachten des Psychotherapiebeirates vom Gesundheitsministerium eingeholt haben und mit Bescheid zugelassen werden.

## AUFNAHMEVERFAHREN

Das Aufnahmeverfahren erfolgt in drei Schritten

- Teilnahme an einer Informationsveranstaltung (empfohlen)
- schriftliche Bewerbung mit folgenden Unterlagen:
  - Nachweis der gesetzlichen Zulassungskriterien
  - kurzes Motivationsschreiben
  - Kopie des Zahlungsbeleges der Anmeldegebühr
- Eventuell Aufnahmegespräch mit der Lehrgangsleitung, die die Letztentscheidung über die Aufnahme trifft.

## AUSBILDUNGSORGANISATION

Das Propädeutikum ist als Präsenzstudium angelegt. Bei bestimmten Fächern ist eine Kooperation mit anderen Propädeutikumsanbietern vorgesehen. Alle Lehrveranstaltungen finden teils geblockt an Wochenenden, teils an Abenden statt, sodass Berufstätige teilnehmen können. Alle Seminare werden innerhalb eines Jahres angeboten. Der Lehrgang dauert je nach Anrechenbarkeit 1–6 Semester. Lehrveranstaltungen aus Aus- und Fortbildungen können von der Lehrgangsleitung anerkannt werden, wenn sie gleichwertig sind. Die Kosten stehen im aktuellen Beiblatt.

## PRÜFUNGEN UND ABSCHLUSS

Zum erfolgreichen Gesamtabchluss des Psychotherapeutischen Propädeutikums ist zuerst die positive Absolvierung der theoretischen und praktischen Ausbildungsteile notwendig. Zusätzlich sind ein schriftlicher Praktikumsbericht und die Ablegung einer kommissionellen Abschlussprüfung erforderlich. Lehrgangsteilnehmer/innen, die den Lehrgang erfolgreich abgeschlossen haben, wird die Bezeichnung „Absolvent/in des Psychotherapeutischen Propädeutikums A-PP der Wiener Psychoanalytischen Akademie“ verliehen.

## EVALUIERUNG

Der Lehrgang wird unter Mitwirkung der Studierenden durch die Lehrgangsleiter laufend evaluiert und ständig den neuesten Erkenntnissen und Erfordernissen im Sinne seiner Zielsetzung angepasst.

## VERANSTALTUNGSORT

Die Veranstaltungen finden in den Räumlichkeiten der Wiener Psychoanalytischen Akademie statt.  
Wiener Psychoanalytische Akademie, Salzgries 16/3, A-1030 Wien

## **Die Wiener Psychoanalytische Akademie**

Die Wiener Psychoanalytische Akademie ist das gemeinsame, öffentlich zugängliche Zentrum für Psychoanalyse der beiden Gründervereine Wiener Psychoanalytische Vereinigung (WPV) und Wiener Arbeitskreis für Psychoanalyse (WAP). Innerhalb der psychoanalytischen Gemeinschaft versteht sich die Akademie als nicht-schulengebundene Einrichtung, die den Dialog zwischen den verschiedenen Richtungen und Ansätzen innerhalb der Psychoanalyse fördern und erleichtern will.

### **Die Akademie will**

- ein breit gefächertes Angebot an psychoanalytischen Fort- und Weiterbildungsprogrammen aufbauen
- die wissenschaftliche Auseinandersetzung der Psychoanalyse mit den ihr verwandten Wissenschaften fördern
- Forschungsvorhaben im Bereich der Psychoanalyse einschließlich interdisziplinärer Projekte ermöglichen
- die authentische und seriös weiterentwickelte Psychoanalyse in der Öffentlichkeit positionieren, sie durch ihre Arbeit in vielfältiger Weise bekannter machen, weiterverbreiten und ihren Einfluss in den verschiedenen Disziplinen des Geisteslebens verstärken.

### **Die Akademie umfasst vier Departments:**

#### **Theorie – Geschichte – Kultur**

Der thematische Schwerpunkt dieses Departments liegt auf der psychoanalytischen Theorie und ihrer Anwendungen auf Kultur und Geschichte. Es veranstaltet unter anderem die Sigmund-Freud-Vorlesungen.

#### **Department Klinik und psychosoziale Praxisfelder**

Dieses Department widmet sich vor allem der Fort- und Weiterbildung im Bereich der psychotherapeutischen Anwendungen der Psychoanalyse. Ein zentraler Inhalt ist Theorie und Praxis der psychoanalytisch orientierten Psychotherapie, die in einem umfassenden Curriculum als Fachspezifikum dargestellt und vermittelt werden wird. Ein weiterer Schwerpunkt des Departments ist das Psychotherapeutische Propädeutikum A-PP der WPA. Das Department Klinik ist aber auch zuständig für die Weiterbildung im Bereich spezifischer Formen und Modalitäten der psychoanalytischen Psychotherapie.

#### **Gesellschaft – Wirtschaft – Organisation**

Dieses Departments betreibt die Fort- und Weiterbildung im Bereich psychoanalytisches Coaching und Organisationsberatung, sowie die Förderung der Diskussion zwischen Psychoanalyse und Gesellschaftswissenschaften.

### **Department für empirische Forschung**

Dieses Department versteht sich als Organisationspunkt für multimethodische und interdisziplinäre Forschung in der Psychoanalyse, insbesondere der empirischen Forschung und der Wissenschaftstheorie. Weitere Forschungsansätze werden der jeweiligen Methodik entsprechend in den anderen Departments gepflegt.

**p**

**s**

**y**

Wiener  
psychoanalytische  
akademie



#### VERANSTALTER

**Wiener Psychoanalytische Akademie**  
**Department Klinik und psychosoziale Praxisfelder**  
**Psychotherapeutisches Propädeutikum A-PP**  
Salzgries 16/3, A-1010 Wien

Tel. +43 (0)1 532 01 50  
[propaedeutikum@psy-akademie.at](mailto:propaedeutikum@psy-akademie.at)  
[www.propaedeutikum.psy-akademie.at](http://www.propaedeutikum.psy-akademie.at)

In Kooperation mit  
**Universitätsklinik für Psychoanalyse  
und Psychotherapie**  
Medizinische Universität Wien  
Währinger Gürtel 18-20, 1090 Wien  
[www.meduniwien.ac.at/psychotherapie](http://www.meduniwien.ac.at/psychotherapie)

## KOSTENLOSE INFORMATIONSVERANSTALTUNGEN FÜR DAS SOMMERSEMESTER 2022

Die Informationsveranstaltungen sind kostenlos und finden als Webmeeting (Zoom) statt.

Mi 01. Sep. 2021, 18.30 Uhr

Mi 06. Okt. 2021, 18.30 Uhr

Mi 10. Nov. 2021, 18.30 Uhr

Mi 15. Dez. 2021, 18.30 Uhr

Mi 12. Jän. 2022, 18.30 Uhr

Mi 26. Jän. 2022, 18.30 Uhr

Bitte kontaktieren Sie uns per Mail, Sie erhalten eine Einladung.  
propaedeutikum@psy-akademie.at

## LEHRGANGSLEITUNG

### **Wissenschaftliche Leitung**

Mag.<sup>a</sup> Dr.<sup>in</sup> Felicitas Datz, Mag. Peter Wuzella

### **Programmmanagement**

Sieglinde Fürst

## INFORMATION UND ANMELDUNG

propaedeutikum@psy-akademie.at

### **Schriftliche Unterlagen an:**

Wiener Psychoanalytische Akademie

Propädeutikum A-PP

Salzgries 16/3

1010 Wien

propaedeutikum@psy-akademie.at

## LEHRVERANSTALTUNGEN IM SOMMERSEMESTER 2022

Wenn es erforderlich ist, werden Lehrveranstaltungen internetbasiert durchgeführt.

- Semesterbeginn: 1. Februar 2022
- Bekanntgabe Termine/Detaildaten (Website): 01.11.2021
- Buchungsmöglichkeit: ab 01.12.2010 (begrenzte TN-Anzahl)
- Ab 01.12.2021 steht das Buchungsformular für das SoSe 2022 zur Verfügung (Website).
- Wenn die begrenzte TN-Anzahl erreicht ist, wird ein Platz auf der Warteliste angeboten.

### VORSCHAU

**A.1.4. Lerntheoretische Konzepte (30 AE)**

**A.2. Persönlichkeitstheorien (30 AE)**

**A.4. Rehabilitation und Sonder- und Heilpädagogik (30 AE)**

**A.5.1. Psychologische Diagnostik & Begutachtung (30 AE)**

**B.2.1. Kinder- und Jugendpsychiatrie (30 AE)**

**B.2.3. Psychosomatik (15 AE)**

**C.2. Qualitative Forschung (15 AE)**

**C.3. Wissenschaftstheorie (15 AE)**

**E.1.2. Soziale Rahmenbedingungen 2 (15 AE)**

**E.1.3. Soziale Rahmenbedingungen 3 (15 AE)**

**E.2.3. Weitere Gesetze des Gesundheits- und Sozialwesens (15 AE)**

**F.3. Praktikumssupervision (20 AE)**

*Änderungen vorbehalten*

## LEHRENDE IM SOMMERSEMESTER 2022

### **Felicitas Datz, Mag.<sup>a</sup> rer. soc. oec., Dr.<sup>in</sup> med. scient.**

Psychoanalytisch orientierte Psychotherapeutin und Psychoanalytikerin (WPV) in freier Praxis. Lehrtätigkeit im Rahmen des Studiums für Human Medizin der MUW, dem Universitätslehrgang Psychotherapie Wissenschaft der MUW, im A-PP, sowie in verschiedenen Propädeutika. Publikationen im Bereich Theorie und Technik der Psychotherapie in psychiatrischen und psychoanalytischen Zeitschriften. Lehrgangsführung Propädeutikum A-PP

### **Brigitte Grossmann-Garger, Dr.<sup>in</sup> phil., Mag.<sup>a</sup> rer. nat.**

Klinische und Gesundheitspsychologin, Psychotherapeutin (Psychoanalyse, Gruppenanalyse), Lehranalytikerin (WAP/IPV), Supervisorin, Leiterin des Departments Klinik und psychosoziale Praxisfelder der Wiener Psychoanalytischen Akademie, Lehrgangsführung Propädeutikum A-PP und im POP-Fachspezifikum, Lehrtätigkeit in diesem Lehrgang, Lehrtätigkeit in verschiedenen Propädeutika, jahrelang Lehrerin an Höheren Schulen für Psychologie und Mathematik.



**Barbara Hasenöhrl, Mag.<sup>a</sup>**

Klinische und Gesundheitspsychologin, Systemische Familientherapeutin (Ausbildung in München – MFK), tätig als Psychotherapeutin für Kinder und Erwachsene im Institut für Erziehungshilfe und freier Praxis, Unterrichtstätigkeit in der ARGE Bildungsmanagement für das psychotherapeutische Propädeutikum.

**Andrea Naderer, Dr.in**

Fachärztin für Psychiatrie und Psychotherapeutische Medizin, Psychotherapeutin iAuS WPV (Psychoanalyse), tätig an der MUW Univ.Klinik für Psychoanalyse und Psychotherapie, Mitarbeit in der Psychosomatischen Frauenambulanz, Lehrtätigkeit in der Schule für Gesundheits-und Krankenpflege AKH Wien, Lehrende im Hochschullehrgang Psychotherapeutisches Propädeutikum der Universität Wien; Mitarbeit im PSY-III Lehrgang für Psychotherapeutische Medizin mit Hauptfach Tiefenpsychologie der Österreichischen Ärztekammer.

**Christine Rohm, Mag.**

Jahrgang 1982, Studium der Psychologie (2000-2009), anschließend Psychotherapeutisches Propädeutikum, Ausbildung zur klinischen Psychologin und gesundheitspsychologin (2010/2011). Beginn wissenschaftliche Tätigkeit im Bereich Psychotherapieforschung (MUW, Universitätsklinik für Psychoanalyse und Psychotherapie). Psychotherapeutisches Fachspezifikum (Verhaltenstherapie) seit 2010. Beginn in freier Praxis 2012. Lehrtätigkeit an der MUW, Block 20- ärztliche Gesprächsführung mit psychiatrischen Patienten seit 2013. Derzeit als Psychotherapeutin in Phase III tätig (Zentrum für seelische Gesundheit LEOpoldau).

**Kornelia Steinhardt, Dr. phil**

Psychotherapeutin (Gruppenpsychoanalyse), Supervisorin (ÖVS), Ausbildung als Sonderschullehrerin an der Pädagogischen Akademie. Psychotherapeutin in freier Praxis und am Psychoanalytischen Ambulatorium der WPV, Mitarbeiterin an der Universität Wien, Institut für Bildungswissenschaft. Supervisorin und Coach, Universitätslektorin an den Universitäten Wien, Klagenfurt, Innsbruck.

**Gertrude Thil-Eicher**

Ergotherapeutin und Psychotherapeutin (Psychoanalytisch orientierte Psychotherapie). Langjährige therapeutische und Leitungstätigkeit im klinischen Bereich (Sozialpsychiatrie, stationäre Psychotherapie, Rehabilitation), Vortrags- und Lehrtätigkeiten im psychosozialen Feld. Aktuell Leitung „Rehabilitation am Husarentempel“ im Anton Proksch Institut und Psychotherapeutin in eigener Praxis in Mödling.

**Sandra Wenda, Mag.<sup>a</sup> Dr.<sup>in</sup>**

Diplomstudium und Doktoratsstudium der Rechtswissenschaften an der Universität Wien einschließlich zusätzlicher Schwerpunktausbildung in Medizinrecht sowie Mediation, seit 2001 Juristin im Bundesministerium für Soziales, Gesundheit, Pflege und Konsumentenschutz, Abteilung für Rechtsangelegenheiten Ärzte, Psychologie, Psychotherapie und Musiktherapie. Regelmäßige einschlägige Lehraufträge, insbesondere an der IMC-Fachhochschule Krems und der Donau-Universität Krems

**Peter Wuzella, Mag. phil.**

Psychoanalytiker in eigener Praxis (Wiener Arbeitskreis für Psychoanalyse/IPA), Forensischer Psychotherapeut Stellvertretender Vorsitzender des Wiener Arbeitskreises für Psychoanalyse (WAP/IPA) Leitung des Propädeutikums der Wiener psychoanalytischen Akademie, Lehrbefugnis im WAP/IPA Lehrtherapeut in der Wiener psychoanalytischen Akademie

## KOSTEN

**Theorieteil (765 AE): € 6.885,- (AE/€ 9,00)**

**Erstanmeldegebühr inkl. Anrechnungsgebühr: € 230,-**

Die Anrechnungskommission überprüft die mögliche Anrechnung andernorts absolvierter Ausbildungsinhalte. Durch die Anrechnung bereits absolvierter Ausbildungsinhalte reduzieren sich die Kosten.

Werden im Laufe des Lehrgangs weitere Anrechnungen eingereicht, fallen keine weiteren Kosten an.

**Semestergebühren (pro Semester): € 120,-**

**Abschlussgebühr: € 250,-**

**Supervision (pro Arbeitseinheit): € 15,-**

Seminare	AE	Preis
<b>A Grundlagen und Grenzbereiche der Psychotherapie</b>		
A.1. Überblick über psychotherapeutische Schulen:		
A.1.1. Tiefenpsychologische Konzepte	30	270 €
A.1.2. Humanistische Konzepte	30	270 €
A.1.3. Systemische Konzepte	30	270 €
A.1.4. Lerntheoretische Konzepte	30	270 €
A.2. Persönlichkeitstheorien	30	270 €
A.3.1. Allgemeine Psychologie	30	270 €
A.3.2. Entwicklungspsychologie	30	270 €
A.4. Rehabilitation und Sonder- und Heilpädagogik	30	270 €
A.5.1. Psychologische Diagnostik und Begutachtung - Erwachsene	30	270 €
A.5.2. Psychologische Diagnostik und Begutachtung - Kinder und Jugendliche	30	270 €
A.6.1. Psychosoziale Interventionsformen	30	270 €
A.6.2. Klinische Psychosoziale Interventionsformen	30	270 €
<b>B Grundlagen der Somatologie und der Medizin</b>		
B.1. Einführung in die medizinische Terminologie	30	270 €
B.2.1. Kinder- und Jugendpsychiatrie	30	270 €
B.2.2.1 Psychiatrie, Psychopathologie Teil 1	30	270 €
B.2.2.2 Psychiatrie, Psychopathologie Teil 2	30	270 €
B.2.3. Psychosomatik	15	135 €
B.2.4. Gerontopsychotherapie	15	135 €
B.3.1. Pharmakologie Theorie	30	270 €
B.3.2. Pharmakologie Praxis	15	135 €
B.4. Erste Hilfe in der psychotherapeutischen Praxis	15	135 €
<b>C Forschungs- und Wissenschaftsmethodik</b>		
C.1. Statistik	15	135 €
C.2. Qualitative Forschung	15	135 €
C.3. Wissenschaftstheorie	15	135 €
C.4. Psychotherapieforschung	30	270 €
<b>D Ethik</b>	30	270 €
<b>E Soziale und rechtliche Rahmenbedingungen</b>		
E.1.1. Soziale Rahmenbedingungen 1	15	135 €
E.1.2. Soziale Rahmenbedingungen 2	15	135 €
E.1.3. Soziale Rahmenbedingungen 3	15	135 €
E.2.1. Psychotherapiegesetz	15	135 €
E.2.2. Sozialversicherungsgesetz	15	135 €
E.2.3. Weitere Gesetze des Gesundheits- und Sozialwesens	15	135 €

Änderungen vorbehalten