

UNIVERSITÄTSKLINIK FÜR
PSYCHOANALYSE
UND PSYCHOTHERAPIE



MEDIZINISCHE
UNIVERSITÄT
WIEN

+

p

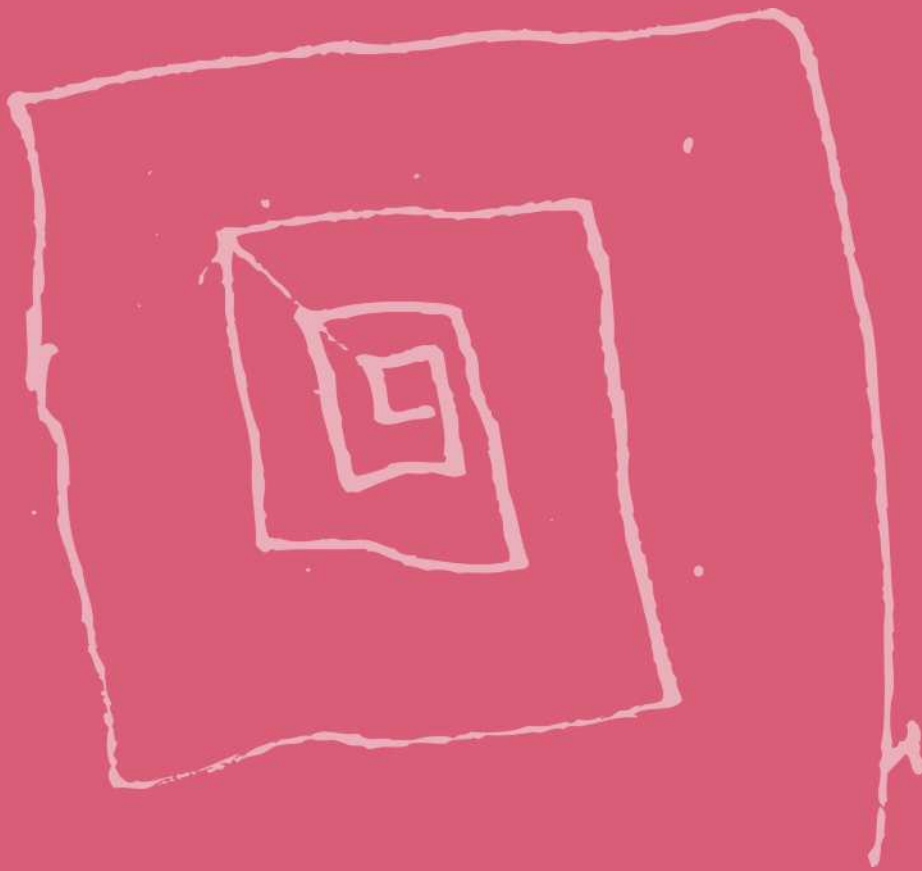
s

y

wiener
psychoanalytische
akademie

Psychotherapeutisches Propädeutikum A-PP

Wiener Psychoanalytische Akademie



www.propaedeutikum.psy-akademie.at
propaedeutikum@psy-akademie.at

EINRICHTUNG

Das Psychotherapeutische Propädeutikum A-PP ist eine Einrichtung des Departments „Klinik und psychosoziale Arbeitsfelder“ der Wiener Psychoanalytischen Akademie und die erste Stufe der zweiteiligen Ausbildung zum Psychotherapeuten/zur Psychotherapeutin. Sie ist eine notwendige Voraussetzung für den zweiten Teil, die psychotherapeutische Fachausbildung (Fachspezifikum) in einer in Österreich anerkannten Psychotherapierichtung. Der erfolgreiche Abschluss beider Ausbildungsschritte führt zur Eintragung in die PsychotherapeutInnen-Liste im Bundesministerium für Gesundheit (BMG) und berechtigt zur Berufsausübung.

PROFIL DES PROPÄDEUTIKUMS A-PP

Das A-PP erfüllt die gesetzlichen Vorgaben des Psychotherapeutischen Propädeutikums. Viele der Lehrenden sind Psychoanalytiker/innen, damit Einblick in psychoanalytische Denkweisen und eine psychoanalytische Haltung vermittelt werden können. In den Lehrveranstaltungen sollen die Prinzipien des sozialen Lernens erlebbar werden. Zu den didaktischen Formen des Unterrichts gehören Vortrag, Gruppenarbeit, Selbststudium, Demonstrationen und Diskussionen. Die Selbsterfahrung ist frei zu wählen, wobei empfohlen wird, eine Einzel- oder Gruppenselbsterfahrung bei Psychoanalytiker/innen zu machen: www.wpv.at, www.psychoanalyse.or.at oder www.pop.psy-akademie.at

Die Selbsterfahrung in der Gruppe und die Gruppensupervision des Praktikums erfolgt durch Psychoanalytiker/innen, sodass einige Anwendungen der Psychoanalyse erlebbar werden. Für die Absolvierung des Praktikums gibt es eine Liste der vom BMG anerkannten Praktikumeinrichtungen. Die Gruppensupervision des Praktikums ist obligatorisch innerhalb des A-PP zu absolvieren. Als zusätzliches Angebot wird es eine Unterstützung bei der Suche nach einem Praktikumsplatz geben.

ZIELSETZUNG UND LEHRZIELE

Das Psychotherapeutische Propädeutikum setzt sich aus einem theoretischen (765 Stunden) und einem praktischen Teil (480 Stunden) zusammen.

Aufgabe und Ziel des Psychotherapeutischen Propädeutikums ist es, in theoretische und praktische Grundlagen und Grenzbereiche der Psychotherapie und in psychotherapeutische Grundkonzepte einzuführen. Es werden die dazu erforderlichen Kenntnisse vermittelt und erste Erfahrungen in psychotherapeutischen Praxisfeldern ermöglicht. Zur Selbstreflexion und Aufarbeitung eigener Erfahrungen und zur persönlichen Eignungsfindung wird angeregt. Es soll eine psychotherapeutische Haltung erlebbar werden, die sich die Absolventen und Absolventinnen im Laufe der Ausbildung aneignen sollen. Die Wahlfächer wollen Grundkenntnisse über psychoanalytische Theorie der Kultur und Gesellschaft und einige praktische Anwendungen vermitteln.

CURRICULUM

Die Ausbildung gliedert sich in einen theoretischen und einen praktischen Teil.

Theorie (765 Arbeitseinheiten, 1 AE = 45 min)

A. Grundlagen und Grenzbereiche der Psychotherapie

A.1 Einführung in die Problemgeschichte und Entwicklung der psychotherapeutischen Schulen

A.1.1 Tiefenpsychologische Konzepte (30 AE)

A.1.2 Humanistische Konzepte (30 AE)

A.1.3 Systemische Konzepte (30 AE)

A.1.4 Lerntheoretische Konzepte (30 AE)

A.2 Persönlichkeitstheorien (30 AE)

A.3.1 Allgemeine Psychologie (30 AE)

A.3.2 Entwicklungspsychologie (30 AE)

A.4 Rehabilitation und Sonder- und Heilpädagogik (30 AE)

A.5.1 Psychologische Diagnostik und Begutachtung - Erwachsene (30 AE)

A.5.2 Psychologische Diagnostik und Begutachtung - Kinder und Jugendliche (30 AE)

A.6.1 Psychosoziale Interventionsformen (30 AE)

A.6.2 Klinische Psychosoziale Interventionsformen (30 AE)

B. Grundlagen der Somatologie und der Medizin

B.1 Einführung in die medizinische Terminologie (30 AE)

B.2.1 Kinder- und Jugendpsychiatrie (30 AE)

B.2.2.1 Psychiatrie, Psychopathologie Teil 1 (30 AE)

B.2.2.2 Psychiatrie, Psychopathologie Teil 2 (30 AE)

B.2.3 Psychosomatik (15 AE)

B.2.4 Gerontopsychotherapie (15 AE)

B.3.1 Pharmakologie - Theorie (30 AE)

B.3.2 Pharmakologie - Praxis (15 AE)

B.4 Erste Hilfe in der psychotherapeutischen Praxis (15 AE)

C. Forschungs- und Wissenschaftsmethodik

C.1 Statistik (15 AE)

C.2 Qualitative Forschung (15 AE)

C.3 Wissenschaftstheorie (15 AE)

C.4 Psychotherapieforschung (30 AE)

D. Ethik (30 AE)

E. Rahmenbedingungen für die Ausübung der Psychotherapie

E.1 Soziale Rahmenbedingungen

E.1.1 Berufskunde für PsychotherapeutInnen (15 AE)

E.1.2 Rahmenbedingungen der Gesundheitsförderung (15 AE)

E.1.3 Psychotherapieversorgung (15 AE)

E.2 Rechtliche Rahmenbedingungen

E.2.1 Psychotherapiegesetz (15 AE)

E.2.2 Sozialversicherungsgesetz (15 AE)

E.2.3 Weitere Gesetze des Gesundheits- und Sozialwesens (15 AE)

Praxis

F.1 Einzel- oder Gruppenselbsterfahrung (50 AE)

F.2 Praktikum (480 Std.)

F.3 Praktikumssupervision (20 AE)

ZULASSUNGSKRITERIEN

Zur Zielgruppe gehören alle Personen, die die Zulassungskriterien erfüllen und ein besonderes Interesse für die psychoanalytische Theorie haben.

Als Zulassungsvoraussetzungen gelten die im Psychotherapiegesetz festgelegten Bedingungen.

Demnach können nur Personen aufgenommen werden, die eigenberechtigt sind und entweder

- a) eine Reifeprüfung an einer inländischen höheren Schule oder eine Studienberechtigungsprüfung (Berufsreifeprüfung) abgelegt haben oder
- b) einen in Österreich nostrifizierten, der Reifeprüfung gleichwertigen Abschluss im Ausland erworben haben oder
- c) eine Ausbildung im Krankenpflegefachdienst oder in einem medizinisch-technischen Dienst absolviert haben oder
- d) aufgrund ihrer Eignung zugelassen werden, nachdem sie ein entsprechendes Gutachten des Psychotherapiebeirates vom Gesundheitsministerium eingeholt haben und mit Bescheid zugelassen werden.

AUFNAHMEVERFAHREN

Das Aufnahmeverfahren erfolgt in drei Schritten

- Teilnahme an einer Informationsveranstaltung (empfohlen)
- schriftliche Bewerbung mit folgenden Unterlagen:
 - Nachweis der gesetzlichen Zulassungskriterien
 - kurzes Motivationsschreiben
 - Kopie des Zahlungsbeleges der Anmeldegebühr
- Eventuell Aufnahmegespräch mit der Lehrgangsleitung, die die Letztentscheidung über die Aufnahme trifft.

AUSBILDUNGSORGANISATION

Das Propädeutikum ist als Präsenzstudium angelegt. Bei bestimmten Fächern ist eine Kooperation mit anderen Propädeutikumsanbietern vorgesehen. Alle Lehrveranstaltungen finden teils geblockt an Wochenenden, teils an Abenden statt, sodass Berufstätige teilnehmen können. Alle Seminare werden innerhalb eines Jahres angeboten. Der Lehrgang dauert je nach Anrechenbarkeit 1–6 Semester. Lehrveranstaltungen aus Aus- und Fortbildungen können von der Lehrgangsleitung anerkannt werden, wenn sie gleichwertig sind. Die Kosten stehen im aktuellen Beiblatt.

PRÜFUNGEN UND ABSCHLUSS

Zum erfolgreichen Gesamtabschluss des Psychotherapeutischen Propädeutikums ist zuerst die positive Absolvierung der theoretischen und praktischen Ausbildungsteile notwendig. Zusätzlich sind ein schriftlicher Praktikumsbericht und die Ablegung einer kommissionellen Abschlussprüfung erforderlich. Lehrgangsteilnehmer/innen, die den Lehrgang erfolgreich abgeschlossen haben, wird die Bezeichnung „Absolvent/in des Psychotherapeutischen Propädeutikums A-PP der Wiener Psychoanalytischen Akademie“ verliehen.

EVALUIERUNG

Der Lehrgang wird unter Mitwirkung der Studierenden durch die Lehrgangsleiter laufend evaluiert und ständig den neuesten Erkenntnissen und Erfordernissen im Sinne seiner Zielsetzung angepasst.

VERANSTALTUNGORT

Die Veranstaltungen finden in den Räumlichkeiten der Wiener Psychoanalytischen Akademie statt.
Wiener Psychoanalytische Akademie, Salzgries 16/3, A-1030 Wien

Die Wiener Psychoanalytische Akademie

Die Wiener Psychoanalytische Akademie ist das gemeinsame, öffentlich zugängliche Zentrum für Psychoanalyse der beiden Gründervereine Wiener Psychoanalytische Vereinigung (WPV) und Wiener Arbeitskreis für Psychoanalyse (WAP). Innerhalb der psychoanalytischen Gemeinschaft versteht sich die Akademie als nicht-schulengebundene Einrichtung, die den Dialog zwischen den verschiedenen Richtungen und Ansätzen innerhalb der Psychoanalyse fördern und erleichtern will.

Die Akademie will

- ein breit gefächertes Angebot an psychoanalytischen Fort- und Weiterbildungsprogrammen aufbauen
- die wissenschaftliche Auseinandersetzung der Psychoanalyse mit den ihr verwandten Wissenschaften fördern
- Forschungsvorhaben im Bereich der Psychoanalyse einschließlich interdisziplinärer Projekte ermöglichen
- die authentische und seriös weiterentwickelte Psychoanalyse in der Öffentlichkeit positionieren, sie durch ihre Arbeit in vielfältiger Weise bekannter machen, weiterverbreiten und ihren Einfluss in den verschiedenen Disziplinen des Geisteslebens verstärken.

Die Akademie umfasst vier Departments:

Theorie – Geschichte – Kultur

Der thematische Schwerpunkt dieses Departments liegt auf der psychoanalytischen Theorie und ihrer Anwendungen auf Kultur und Geschichte. Es veranstaltet unter anderem die Sigmund-Freud-Vorlesungen.

Department Klinik und psychosoziale Praxisfelder

Dieses Department widmet sich vor allem der Fort- und Weiterbildung im Bereich der psychotherapeutischen Anwendungen der Psychoanalyse. Ein zentraler Inhalt ist Theorie und Praxis der psychoanalytisch orientierten Psychotherapie, die in einem umfassenden Curriculum als Fachspezifikum dargestellt und vermittelt werden wird. Ein weiterer Schwerpunkt des Departments ist das Psychotherapeutische Propädeutikum A-PP der WPA. Das Department Klinik ist aber auch zuständig für die Weiterbildung im Bereich spezifischer Formen und Modalitäten der psychoanalytischen Psychotherapie.

Gesellschaft – Wirtschaft – Organisation

Dieses Departments betreibt die Fort- und Weiterbildung im Bereich psychoanalytisches Coaching und Organisationsberatung, sowie die Förderung der Diskussion zwischen Psychoanalyse und Gesellschaftswissenschaften.

Department für empirische Forschung

Dieses Department versteht sich als Organisationspunkt für multimethodische und interdisziplinäre Forschung in der Psychoanalyse, insbesondere der empirischen Forschung und der Wissenschaftstheorie. Weitere Forschungsansätze werden der jeweiligen Methodik entsprechend in den anderen Departments gepflegt.

p

s

y

Wiener
psychoanalytische
akademie



VERANSTALTER

Wiener Psychoanalytische Akademie
Department Klinik und psychosoziale Praxisfelder
Psychotherapeutisches Propädeutikum A-PP
Salzgries 16/3, A-1010 Wien

Tel. +43 (0)1 532 01 50
propaedeutikum@psy-akademie.at
www.propaedeutikum.psy-akademie.at

In Kooperation mit
**Universitätsklinik für Psychoanalyse
und Psychotherapie**
Medizinische Universität Wien
Währinger Gürtel 18-20, 1090 Wien
www.meduniwien.ac.at/psychotherapie

KOSTENLOSE INFORMATIONSVERANSTALTUNGEN FÜR DAS WINTERSEMESTER 2024/2025

Die Informationsveranstaltungen finden über Zoom statt.
Kontaktieren Sie uns bitte per Mail, Sie erhalten eine Einladung.
propaedeutikum@psy-akademie.at

Mo 15.04.2024, 19.30 Uhr

Mo 13.05.2024, 19.30 Uhr

Mo 10.06.2024, 19.30 Uhr

LEHRGANGSLEITUNG

Wissenschaftliche Leitung

Mag.^a Dr.ⁱⁿ Felicitas Datz-Schwab, Gertrude Thil-Eicher

Programmmanagement

Sieglinde Fürst

INFORMATION UND ANMELDUNG

Wiener Psychoanalytische Akademie - Propädeutikum A-PP
Salzgries 16/3, 1010 Wien - propaedeutikum@psy-akademie.at

LEHRVERANSTALTUNGEN IM WINTERSEMESTER 2024/2025

Im WS 2024/2025 werden die LV doppelt angeboten, alle LV finden in Präsenz statt.

- Semesterbeginn: 1. September 2024
- Bekanntgabe Termine/Detaildaten: 01.05.2023 (Website)
- Buchungsmöglichkeit: ab 01.06.2024 (begrenzte TN-Anzahl)
- Wenn die begrenzte TN-Anzahl erreicht ist, wird ein Wartelistenplatz angeboten.
- Das Buchungsformular steht ab 01.06.2024 auf der Website zum Download zur Verfügung.

A.1.1. Tiefenpsychologische Konzepte (30 AE)

A.1.3. Systemische Konzepte (30 AE)

A.3.2. Entwicklungspsychologie (30 AE)

A.4. Rehabilitation und Sonder- und Heilpädagogik (30 AE)

A.6.1. Psychosoziale Interventionsformen (30 AE)

B.1. Einführung in die medizinische Terminologie (30 AE)

B.2.1. Kinder- und Jugendpsychiatrie (30 AE)

B.2.4. Gerontopsychotherapie (15 AE)

B.3. Pharmakologie - Theorie, Praxis (45 AE)

C.1. Statistik (15 AE)

E.2.1. Psychotherapiegesetz (15 AE)

E.2.3. Weitere Gesetze des Gesundheits- und Sozialwesens (15 AE)

F.3. Praktikumssupervision (20 AE)

Änderungen vorbehalten

KOSTEN

Theorieteil (765 AE): € 6.885,- (AE/€ 9,00)

Erstanmeldegebühr inkl. Anrechnungsgebühr: € 230,-

Die Anrechnungskommission überprüft die mögliche Anrechnung andernorts absolvierter Ausbildungsinhalte. Durch die Anrechnung bereits absolvierter Ausbildungsinhalte reduzieren sich die Kosten.

Werden im Laufe des Lehrgangs weitere Anrechnungen eingereicht, fallen keine weiteren Kosten an.

Semestergebühren (pro Semester): € 120,-

Abschlussgebühr: € 250,-

Supervision (pro Arbeitseinheit): € 15,-

Seminare	AE	Preis
A Grundlagen und Grenzbereiche der Psychotherapie		
A.1. Überblick über psychotherapeutische Schulen:		
A.1.1. Tiefenpsychologische Konzepte	30	270 €
A.1.2. Humanistische Konzepte	30	270 €
A.1.3. Systemische Konzepte	30	270 €
A.1.4. Lerntheoretische Konzepte	30	270 €
A.2. Persönlichkeitstheorien	30	270 €
A.3.1. Allgemeine Psychologie	30	270 €
A.3.2. Entwicklungspsychologie	30	270 €
A.4. Rehabilitation und Sonder- und Heilpädagogik	30	270 €
A.5.1. Psychologische Diagnostik und Begutachtung - Erwachsene	30	270 €
A.5.2. Psychologische Diagnostik und Begutachtung - Kinder und Jugendliche	30	270 €
A.6.1. Psychosoziale Interventionsformen	30	270 €
A.6.2. Klinische Psychosoziale Interventionsformen	30	270 €
B Grundlagen der Somatologie und der Medizin		
B.1. Einführung in die medizinische Terminologie	30	270 €
B.2.1. Kinder- und Jugendpsychiatrie	30	270 €
B.2.2.1 Psychiatrie, Psychopathologie Teil 1	30	270 €
B.2.2.2 Psychiatrie, Psychopathologie Teil 2	30	270 €
B.2.3. Psychosomatik	15	135 €
B.2.4. Gerontopsychotherapie	15	135 €
B.3.1. Pharmakologie Theorie	30	270 €
B.3.2. Pharmakologie Praxis	15	135 €
B.4. Erste Hilfe in der psychotherapeutischen Praxis	15	135 €
C Forschungs- und Wissenschaftsmethodik		
C.1. Statistik	15	135 €
C.2. Qualitative Forschung	15	135 €
C.3. Wissenschaftstheorie	15	135 €
C.4. Psychotherapieforschung	30	270 €
D Ethik	30	270 €
E Soziale und rechtliche Rahmenbedingungen		
E.1.1. Soziale Rahmenbedingungen 1	15	135 €
E.1.2. Soziale Rahmenbedingungen 2	15	135 €
E.1.3. Soziale Rahmenbedingungen 3	15	135 €
E.2.1. Psychotherapiegesetz	15	135 €
E.2.2. Sozialversicherungsgesetz	15	135 €
E.2.3. Weitere Gesetze des Gesundheits- und Sozialwesens	15	135 €

Änderungen vorbehalten